

## **Manual de cura para plantas**

Índice: vocabulario / introducción / insectos benéficos /  
buenos vecinos / influencias cósmicas / abono e irrigación /  
algunos minerales / algunos preparados

## Vocabulario

**Enfermedad:** alteración o desequilibrio que altera el funcionamiento de la vida.

**Plaga:** abundancia de algo que se considera perjudicial.

**Insecto:** hormigas, gusanos, moscas, pulgas y en general pequeños seres con los que convivimos a diario.

**Parásito:** organismo que se alimenta de las sustancias que otro elabora.

**Hongo:** ser vivo talofito sin clorofila, de reproducción preferentemente asexual, por esporas, que suele ser parásito o vive sobre materias orgánicas en descomposición.

**Nemátodos:** hace referencia a cualquier tipo gusano.

**Fungicidas:** que controla la presencia de hongos por ejemplo el Neem o el sulfato de cobre.

**Fertilizante:** sustancia que aporta elementos a un organismo en desarrollo, fortaleciendo y proporcionando microorganismos y nutrientes. Puede ser un fermento, caldo, mineral (polvo) o un preparado líquido.

**Fermento:** se obtiene de un proceso activo en el que algunos microorganismo se alimentan de una sustancia a partir de la cual generan otra, en presencia o ausencia de oxígeno.

**Aeróbico:** se refiere en este caso a un proceso de fermentación en el que hay intercambio de oxígeno.

**Anaeróbico:** proceso de fermentación que sucede en un ambiente cerrado herméticamente o donde se regula la entrada de aire.

**Vermicomposta:** materia orgánica compostada con ayuda de las lombrices.

Vamos a revisar algunas prácticas de agricultura ecológica para realizar preparados que podemos usar en el manejo de enfermedades en las plantas, sobre población de insectos y en general deficiencias de nutrientes y minerales en nuestras huertas o plantíos.

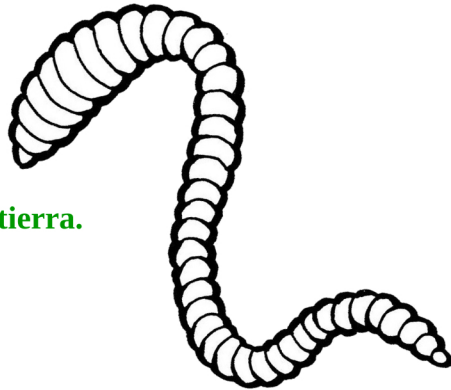
Para comenzar es importante saber que **toda planta que se encuentre en un estado de pleno bienestar es lo suficientemente fuerte y resistente para rechazar enfermedades y posibles insectos** que se alojen en ella. Generalmente cuando una sobre población de insectos se aloja en una planta está señalando que ésta tiene alguna deficiencia nutricional o que algo en su metabolismo la está haciendo vulnerable. Por eso atacar los insectos o la enfermedad no tendrá muy buenos resultados si no mejoramos las condiciones de la planta en sí.

Es muy importante mantener una **composta en casa**, porque ésta va a proporcionarnos los microorganismos necesarios para que la tierra se mantenga fértil. Además de mantener el PH de la tierra en equilibrio, es decir la relación entre ácido y alcalino, la cual se puede medir a través de la temperatura y el olor, la tierra debe sentirse fresca y blanda, y mantener un nivel de humedad que permita la vida de los microorganismos.

## **Las lombrices**

**son unas grandes**

**trabajadoras de la tierra.**



También hay que prestar atención a los insumos que traemos de fuera de nuestro terreno porque pueden desequilibrar el entorno, lo ideal es reconocer los recursos con los que ya contamos y aprender a emplearlos en el tratamiento de cura para las plantas, la tierra y nosotrxs mismxs.

La diversidad de especies en la huerta juega un papel muy importante en cuanto al control de la sobre población de insectos, estos se propagan con mayor facilidad en un monocultivo, en cambio si incluimos especies con variedad de color y olor estaremos ayudando a repeler insectos no deseados y a su vez estaremos atrayendo insectos benéficos. Es importante **crear hábitat** para animales e insectos predadores que nos ayudarán en gran medida a controlar la sobre población de los no benéficos.

## Algunos insectos benéficos

**Catarina o mariquita (adulto y larva):** comen pulgones.

**Escarabajos:** comen pupas (capullos y crisálidas), orugas, gusanos de alambre, caracoles, piojos y ácaros.

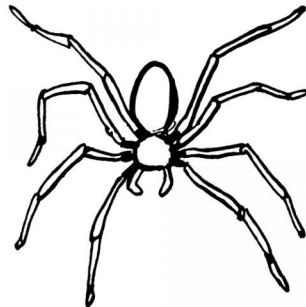
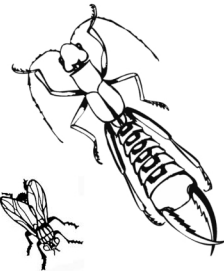
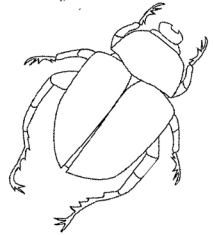
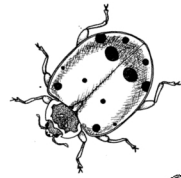
**Tijerillas o tijereta:** se alimentan de huevecillos de mariposas y del gusano cogollero.

**Moscas rayadas (de color amarillo y negro):** se alimentan de pulgones.

**Arañas:** es el grupo más eficiente para cazar parásitos, capturan moscas, lepidópteros, coleópteros, gusanos, pulgas y piojos.

**Libélulas:** son depredadores en general, comen larvas acuáticas y mosquitos.

**Avispas:** son depredadores en general.



## Buenos vecinos o conjuntos que se protegen

*Cada elemento que está presente en el ambiente realiza distintas labores de convivencia, como catalizador o aislante de diferentes frecuencias y entidades, vegetalmente la preciosa rítmica de lo vivo se aprecia en cada integrante de la comunidad.*

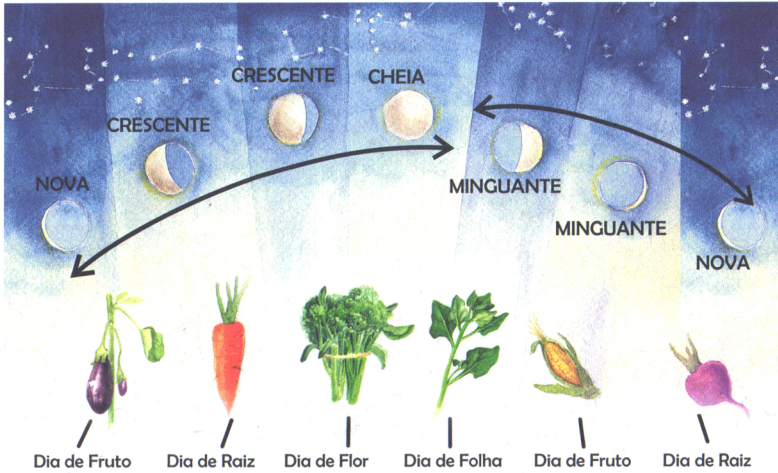
Ciertos grupos de hortalizas se apoyan entre ellas para la distribución de nutrientes y para repeler insectos, hongos y parásitos. Algunas plantas además de brindar protección son ideales como medicina como la **sábila** (aloe vera) o el **neem**.

Aquí algunos conjuntos:

Hortaliza	Buenos vecinos	Mejor no combinar
<b>Albahaca</b>	Tomate, berenjena, col, remolacha, lechuga y manzanilla	Arvejas y frijol
<b>Apio</b>	Frijol, coliflor, col, puerro y tomate. Detiene mariposas de la col	
<b>Acelga</b>	Apio y cebolla	
<b>Remolacha / Betabel</b>	Cebolla, nabo y menta	Mostaza y frijol de agua
<b>Maní o cacahuete</b>	Maíz, frijol, calabaza. Fijador de nitrógeno	
<b>Calabacitas</b>	Frijol, maíz, girasol, rábano, mejorana, menta y mastuerzo	Papa
<b>Caléndula</b>	Ayuda a repeler las plagas. Protege de escarabajos a espárragos y tomates	
<b>Arvejas / Chicharos</b>	Maíz, frijol, papa, tomate, berenjena, lechuga, espinaca, col china, rábano, zanahoria, pepino y col. Fijador de Nitrógeno	Ajo y cebolla
<b>Cilantro</b>	Anís. Ayuda a controlar áfidos y atrae	

	insectos benéficos	
<b>Aj / Chile</b>	Albahaca, cilantro, cebolla, eneldo, mastuerzo, mejorana, apio, zanahoria y orégano.	Hinojo, col y nabo
<b>Espinaca</b>	Col, apio, berenjena, chícharo, cebolla, col de bruselas, fresa y pimientos.	
<b>Frijol</b>	Tomate, soja, garbanza, maíz, papa, apio, pepino, calabaza, mastuerzo, col, girasol, fresa y amaranto.	Cebollino, hinojo, ajo y puerro
<b>Tomate / Xitomatl</b>	Amaranto, col, brócoli, coliflor, Zempoaxochitl, albahaca, espinaca, lechuga, frijol, cebolla, perejil, hierbabuena, chícharo y salvia.	Hinojo, brócoli, papa y nabo.
<b>Melón</b>	Maíz, frijol, remolacha y girasol	Papa y pepino
<b>Menta</b>	Col y tomate. Repele en general.	
<b>Pepino</b>	Rábano, brócoli, col, coliflor, arvejas, girasol, maíz y amranto.	Papa, melón y aromáticas
<b>Perejil</b>	Rábano, esparragos, zanahoria, tomate y rosa. Puede esparcirse en solución para ahuyentar escarabajos.	
<b>Romero</b>	Col, brócoli, zanahoria, frijol, coliflor y rábano.	
<b>Ruda</b>	Rosa. Repelente general.	Col, brócoli, coliflor, albahaca y salvia.
<b>Salvia</b>	Col, zanahoria, brócoli y coliflor.	Pepino, ruda, cebolla.
<b>Soya</b>	Maíz	
<b>Tomillo</b>	Berenja, col, papa y tomate. Repelente general.	
<b>Zanahoria</b>	Rábano, frijol, romero, salvia, cebollines, puerro, arvejas, lechuga y tomate. Detiene moscas de cebolla.	Eneldo y anís.

## Influencias cósmicas en las partes de la planta



La luna ascendente es ideal para trabajar partes de aire y descendente partes de tierra.

La **luna** trabaja en simbiosis con la **tierra**, haciendo de **punto** entre las **constelaciones** y los **signos del zodiaco** que emiten su energía hacia todo el universo y hacia nuestro sistema solar.

En su órbita de 27 días alrededor de la tierra, la luna pasa ante las 12 regiones zodiacales o **conjuntos estelares** transmitiendo fuerzas a la tierra, que se manifiestan a través de los 4 elementos clásicos y activan los 4 órganos de la planta.

Podemos favorecer el desarrollo y la salud de la planta eligiendo periodos de siembra, labores de cultivo y recolección según este impulso de fuerzas que puede durar de 2 a 4 días.

<b>Tauro / Virgo / Capricornio</b>	<b>Tierra</b>	<b>Frío</b>	<b>Raíz</b>
<b>Acuario / Géminis / Libra</b>	<b>Aire</b>	<b>Luz</b>	<b>Flor</b>
<b>Cáncer / Escorpión / Piscis</b>	<b>Agua</b>	<b>Húmedo</b>	<b>Hoja / Tallo</b>
<b>Aries / Leo / Sagitario</b>	<b>Fuego</b>	<b>Seco</b>	<b>Fruto /Semilla</b>

PLANTA	PREPARACIÓN
Tabaco (Te)	Hervir 100 gramos de Tabaco en 4 litros de agua. Reposar 24 h
Tabaco (Polvo)	Mezclar Tabaco y Tierra en partes iguales, agregando trozos de cáscara de huevo.
tomate Xitomatl	Hervir hojas y tallos. Colar y enfriar para su uso.
Tagete o clavelón Cempazúchil	Moler las hojas en cantidades iguales de agua, reposar 24 horas y colar antes de usar.
Ajo	Machacar 10 dientes, mezclar en 4 litros de agua, reposar una noche y colar antes de usar.
Cebolla	Machacar una cebolla mediana, en 2 litros de agua, reposar una noche y colar antes de usar.
Mastuerzo Capuchina	Moler bien las hojas con agua en cantidades iguales. Mezclar bien, reposar una noche y colar antes de usar.
Orina	1 litro por 4 de agua. Se reposa 3 días. Se mezcla con 10 litros de agua.

CONTROL ↓

APLICACIÓN ↓

1	Pulgones, mosquita blanca, chicharitos, araña roja y trips.	No aplicar en tomates chile, papas y calabacita.
2	Larvas del suelo.	Alrededor de la planta.
3	Pulgón y gusano mastiador	Foliar.
4	Nemátodos	Disolver una cucharada por litro de agua y asperjar sobre el suelo.
5	Pulgón, araña roja y magates.	Foliar.
6	Arañas	Foliar.
7	Pulgones.	Una cucharada por litro de agua. Foliar.
8	General. Repele, fortalece y nutre.	Foliar.

## **Abonos verdes e irrigación**

Podemos cultivar algunas especies para prepara el suelo antes del plantío, a manera de abono verde, éstas además de proporcionar nutrientes y dejar minerales en la tierra pueden darnos alimento, algunas opciones son el **girasol**, el **maíz** y el **frijol**. Al cortar estos abonos se dejan como cobertura sobre la tierra, ya que ayudan a conservar la humedad y proteger el suelo, evitando la erosión.

El riego debe hacerse una vez por día, de preferencia en la mañana y observar las raíces de las plantas. Si se ven marrón o rojizas es porque el suelo está muy húmedo y es probable que se deba disminuir la cantidad de riego. Un suelo con humedad adecuada se desmorona pero está húmedo y la planta tiene pequeños pelos radicales o raíces muy pequeñas como hilos de algodón con grumos de tierra. En un suelo seco las raíces son pequeñas, blancas y muy limpias.

La irrigación bien hecha, mejora la absorción de los nutrientes por las raíces, disminuyendo la necesidad de abonos de cobertura y foliar, y también la susceptibilidad a enfermedades.

## **Algunos minerales**

En un hábitat equilibrado se encuentran todos los minerales que se mencionan a continuación y muchos más, en general no es necesario adicionarlos en su forma sintetizada, más bien las plantas por sí mismas van a metabolizarlos.

**Nitrógeno:** Estimula el crecimiento vegetativo de las plantas, cuanto más agua más nitrógeno. En exceso pone las hojas muy viscosas, atrayendo insectos y enfermedades. Se encuentra abundantemente en la orina, el estiércol de los animales, la semilla seca y triturada de ricinus communis (ricino o higuierilla), y en general las leguminosas o plantas que producen vainas. Al interior de la composta es representado por la materia húmeda.

**Potasio:** da resistencia frente a enfermedades y ante la sobre población de insectos, favorece la producción de flores y frutos, raíces

y bulbos, dando sabor y calidad después de la colecta. En exceso pone las hojas muy duras retardando su crecimiento. Se encuentra en la ceniza, el carbón, el bagazo de la caña, las gramíneas (variedades de plantas con espiga) y el sulfato de potasio.

**Fósforo:** favorece el desarrollo de las raíces de las plantas, mejora el “amarre” de las raíces a la tierra, favoreciendo la absorción de elementos y nutrientes. En los frutos, las semillas y las flores, aumenta el nivel de maduración. Se encuentra en la ceniza de madera.

**Calcio:** mantiene en equilibrio la acidez, alcalinidad y salinidad del suelo, proporciona una mayor resistencia a los tejidos vegetales. Se encuentra en la cal y en la cáscara de huevo.

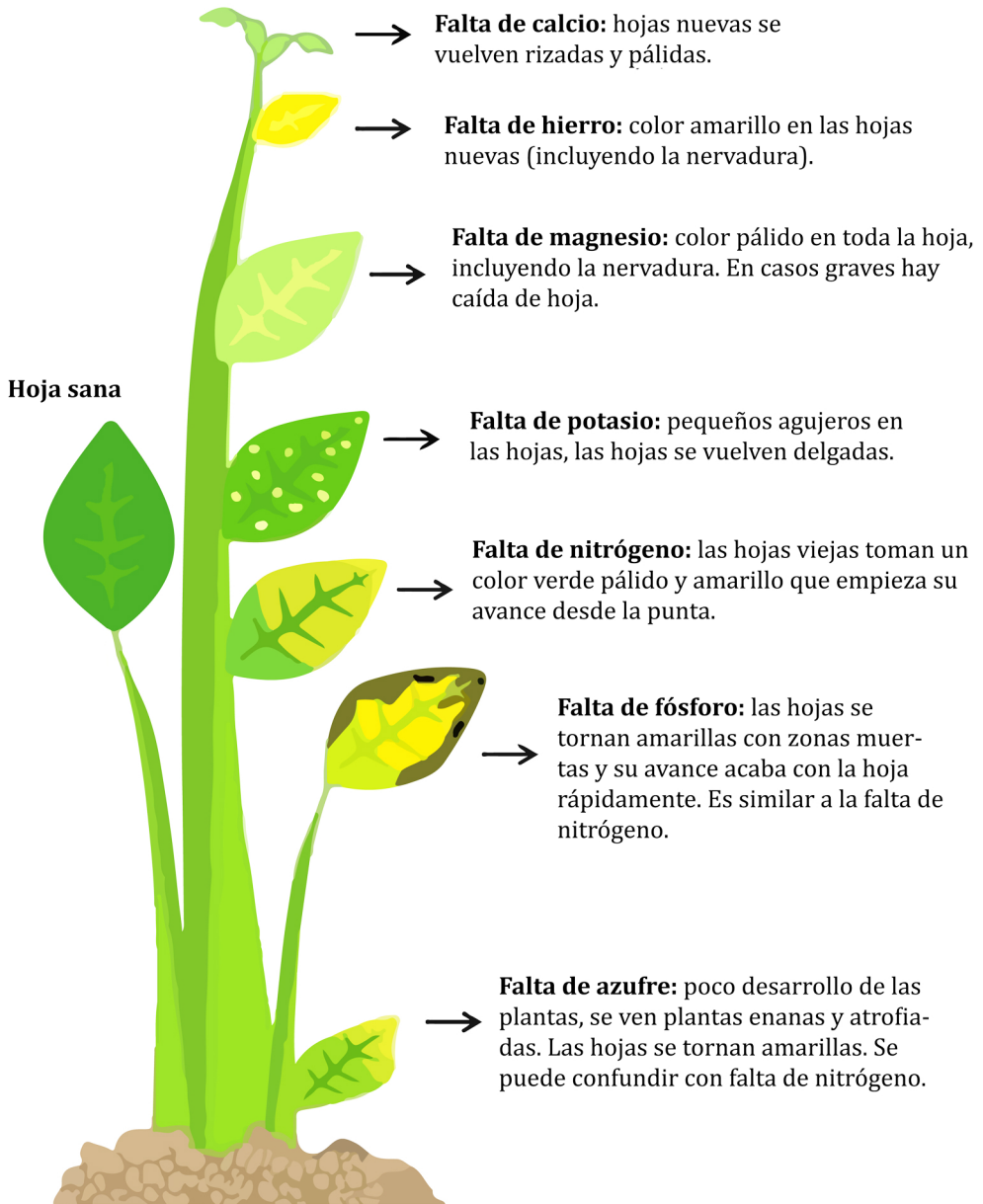
**Magnesio:** presente en abonos verdes, además de rocas silíceas y el pathenkali, que aportan cantidades notables de magnesio, en agricultura ecológica también se emplean las dolomitas y el sulfato de magnesio natural.

**Hierro:** el hierro es uno de los elementos más abundantes de la naturaleza, las cantidades que una planta requiere son muy pequeñas y generalmente se encuentra en formas poco solubles. Los cítricos pueden contribuir a la presencia de este mineral.



**El plátano proporciona  
buenos niveles de fósforo y potasio.**

## Pequeña guía de falta de nutrientes



Habría que agregar que las plantas también pueden tener estos síntomas por posiciones cósmicas, receptividad y/o empatía.

## Algunos preparados

Siempre debemos asesorarnos con nuestra comunidad, compartir y mantener vigentes las prácticas que nuestras ancestras y ancestros han desarrollado. Esa es la forma más efectiva de contrarrestar alguna dificultad que tengamos en el plantío porque está adaptada al territorio.

La efectividad de los preparados que se describen a continuación varía dependiendo de la región, los insumos o materias primas que se usen, el cuidado durante el proceso y en general las condiciones del lugar, suelo, clima y posiciones astronómicas.

Imaginemos que cada preparado es una especie de piel o círculo de protección que estamos colocando sobre las plantas y el suelo, y que a través de nuestra intención estamos uniendo fuerzas cósmicas y terrestres.

## Caldo de microorganismos

Para captar los microorganismos del lugar, corte un pedazo de guadua (bambú o carrizo grueso) por la mitad, y coloque dentro de él 100gr de **arroz** precocido. Coloque la otra parte de la guadua como tapa. Entierre en un área de monte y cubra con hojas. Después de una semana recoja el arroz, separe los hongos blancos que crecieron sobre él y deseche los hongos de colores.



Coloque los hongos blancos en: 2 litros de agua, 100ml de **melaza**, 100gr de **harina de maíz** y 100ml de **leche**.

Deje fermentar por una semana dentro de una jarra tapada, abriendo diariamente para dejar escapar los gases.

Para hacer 20 litros de caldo de microorganismos, coloque 2 litros de caldo original en un recipiente y adicione: 2 litros de **melaza** + 2 litros de **leche**. Deje fermentar por 2 días.

### **Té de compost**

Este té es un excelente fertilizante para la huerta. A 10kg de **compost** curtido de 12 semanas se le adicionan 30 litros de agua. De modo que el compost quede sumergido, se deja fermentar tapado durante 5 días. Una vez fermentado se cuela, separando la parte líquida que será usada como cobertura o en las hojas.

### **Pasta rejuvenecedora y reparadora para árboles viejos y enfermos**

En primer lugar debemos podar las partes del árbol que se quiebran con facilidad para luego pasar un cepillo de cerdas metálicas retirando líquenes, hongos y costras que se hayan formado en la corteza.

Para preparar la pasta se mezclan partes iguales de **estiércol** todavía húmedo, **arcilla** y **ceniza**, hasta formar una crema que se aplica en todas las partes leñosas del árbol. Puede hacerse temprano en la mañana o al final de la tarde y en una época sin lluvia constante. La pasta debe permanecer en el árbol al menos 5 días y no debe ser removida, excepto por la lluvia y el paso del tiempo.

## Fertilizante Líquido Orgánico FLO

Es una solución contenedora de macro y microelementos en un proceso activo, que al estar en condición acuosa brinda mayor disponibilidad para cubrir necesidades del suelo y las plantas.

Se puede preparar con alguno de los siguiente conjuntos de elementos:

- $\frac{1}{4}$  de **estiércol de herbívoro** y  $\frac{3}{4}$  de agua
- $\frac{1}{4}$  de **composta** madura y  $\frac{3}{4}$  de agua
- $\frac{1}{4}$  de **tierra** y  $\frac{3}{4}$  **orina**
- $\frac{1}{4}$  de **vermicomposta madura** y  $\frac{3}{4}$  de agua

Se coloca en un recipiente con tapa 1 parte del material a fermentar, durante 28 a 40 días, se deja circular el aire sin cerrar por completo el recipiente y se remueve de vez en cuando.

Para aplicarlo se disuelven 1 a 3 partes por 10 de agua, si es para maceta, o de 3 a 5 partes por 10 de agua en suelo directo o árboles próximos a fructificar.

## Hormigas

- Sembrando **boldo** podemos crear una barrera alrededor de donde no queremos que lleguen las hormigas.
- Limpiar o rociar toda superficie con **vinagre** previamente macerado durante 7 días, con cáscara de **cítricos**, **canela**, algo de **ruda** y/o **clavo**.
- Limpiar bastante sus caminos.
- Si es persistente una medida más drástica es: con una raíz de **yuca** cruda, del tamaño que tape muy bien las entradas de los hormigueros, rajarle líneas a lo largo y colocar como tapón. De preferencia hacerlo en momento de calor o aire.
- Evita cucarachas y hormigas macerando en alcohol concentrado, una parte de **chile**, una parte **ruda**, una parte **ajo** y una parte de hojas de **laurel**. Después de 4-5 días se esparce donde se ven más insectos y en lugares recónditos

- Junta partes iguales de **tabaco molido**, **tierra de algún hormiguero**, **ceniza** y grano de **café** molido, esparcir en hormigueros y rodeando las plantas a proteger.

### **Manejo biodinámico de enfermedades**

Para enfermedades relacionadas con hongos y bacterianas se puede preparar un té de **cola de caballo**, hirviendo por una hora 1kg de planta fresca en 10 litros de agua. Aumente agua hasta 20 litros.

En último caso aplique caldo bordelés:

100gr de **sulfato de cobre**, 100gr de **cal virgen** en 20 litros de agua.

O caldo sulfocalcico en frío:

400gr de **azufre** en polvo, 400gr de **cal virgen**, 20 litros de agua

Enfermedades virales: Caldo de **veranera** (bougainvillea), 2 litros de caldo de hojas licuadas disuelto en 20 litros de agua, cada 3 días.

### **Manejo biodinámico de insectos**

Extracto de pimienta y ajo: mezcle 1 litro de alcohol, 100gr de **ajo**, 100gr de **pimienta** y deje macerar por 7 días.

Caldo insecticida: extracto de pimienta y ajo 200ml por 20 litros o aceite de **Neem** 150ml por 20 litros.

Para ácaros: pulverice caldo sulfocálcico en frío.

Esta publicación se hace en colaboración con Zenka Kualli Ollin (Huitzilac, México), Jardines en balsas (Darién, Panamá) y varios manuales reutilizados. Impreso en el Criter Desvestido por FMV. Mayo de 2016.

\*Por amor colabora, desde tu lugar, en el **Telar** de todxs\*